

„Przygoda z Wyprawą Odkrywców w Żórawinie – 2010 ”

### **Co to jest ?**

Ta wyprawa to jeden spacer, ale otwiera możliwości na spędzenie wielu miłych chwil w tym Żórawińskim parku. Stwarza okazję do spędzenia przyjemnie wolnego czasu dla wszystkich – bo jest oparta na scenariuszu równościowym. W niedzielne popołudnie np. wybrać się mogą w tę wyprawę rodzice z dziećmi, a także na samotnym spacerze młodzi ludzie, starsi, nawet same dzieci znalazłyby wiele radości i pożytku ze spaceru.

A co najważniejsze zarówno miejscowi mogą zobaczyć piękno drzew i krzewów na które nie zwracamy na co dzień uwagi mijając je obojętnie, a nasi goście nie zawiodą się spędzonym czasem w naszej miejscowości.

Wyprawa po skarb w Żórawinie umożliwi Wam poznanie, a także sprawdzenie wiedzy jaką już posiadacie na temat gatunków drzew i krzewów rosnących w pięknym przypałacowym niegdyś parku. Park krajobrazowy jest zniszczony i zarośnięty obecnie ale pomimo to jest piękny. O pow. 4,5 ha, wśród rodzimego zadrzewienia pomnikowy dąb czerwony, platan i lipa. Ścieżka która przechodzi przez park umożliwi spacer. Podczas wędrówki proponowanej przez nas zapoznanie się z kilkoma ciekawymi okazami które poznacie w czasie wyprawy, a dodatkowym zadaniem jest ułożenie hasła z ukrytych w tekście liter. Wyprawę najlepiej odbyć w okresie maj-październik, ponieważ jest w nim naprawdę pięknie, dzięki drzewom i krzewom, które tam rosną.

### **Pomysł**

Pomysł tego projektu należy do Stowarzyszenia LIDER A4 w ramach projektu pt. „Edukacja bliżej natury” a sama forma Wyprawy Odkrywców dzięki panu Krzysztofowi Szustce z Fundacji Ekologicznej „Zielona Akcja” kazała się dla nas ciekawą przygodą. Zaraził nas - kilkusobową grupę ludzi zamieszkujących i pracujących w naszej gminie Żórawina (niektórzy od dzieciństwa) - swoją miłością do przyrody. Dzięki tej akcji zobaczyliśmy w naszym „maleńkim parku, może trochę zaniedbanym możliwości przepięknych spacerów.

### **Grupa**

W naszej grupie pracowało 7 osób, w tym pani Anna Zając i pan Sebastian Lewicki z Urzędu Gminy Żórawina, pan Tomasz Dobosz OSP w Żórawinie, a także 3 nauczycieli ZSP nr 1 SP w Żórawinie pan Karol Szutenbach dyrektor, historyk i przyrodnik, pani Beata Moszonka nauczyciel – bibliotekarz, pani Elżbieta Skotnicka przyrodnik, matematyk, fizyk, i pani Bożena Bober ZSP nr 2 w Wilczkowie.

Na każdym spotkaniu czekały nas bardzo ciekawe zajęcia, w każdej formie czy to „burzy mózgów”, zbieraniu naszych wspólnych pomysłów ( i o dziwo !

okazało się nagle że mamy ich sami dużo), czy choćby już w formie praktycznej gdy trzeba było przejść kilkakrotnie trasę spaceru – też okazywało się, że dzięki koordynatorowi dostrzegamy tyle nowych i ciekawych rzeczy (czy to okazów drzew, nawet roślin pod ochroną).

A już wiele zdziwienia i śmiechu było przy pisaniu wierszem naszej wyprawy. To również była niespodzianka, dla nas samych, że potrafimy sprostać tego rodzaju zadaniu.

### **Czy to koniec?**

No myślę, że dzięki tego typu projektom pomysły będą się same rodziły w naszych głowach; np. biblioteka szkolna już sama w sobie jest takim miejscem, w którym można przeprowadzić taką wyprawę czy to po autorach powieści fantastycznych, czy innych książkach młodzieżowych, a może wyprawa od biblioteki szkolnej do gminnej? Padł już nawet pomysł wyprawy naokoło Kościoła zabytkowego pw Św Trójcy ... Myślę, że to nie koniec naszej przygody z Wyprawą Odkrywców.

### **Gdzie to jest ?**

Żórawina jest siedzibą gminy Żórawina, położoną na Równinie Wrocławskiej nad Żurawką i opływającą wieś od północy Żaliną. Leży 15 km na południe od Wrocławia, przy linii kolejowej z Wrocławia do Kłodzka (Pragi).

### **Historia miejscowości**

Jest to stara wieś, wspominana w bulli papieskiej już w XII wieku (1155). W 1274 roku książę wrocławski Henryk IV Probus podarował Żórawinę jako uposażenie Witelonowi wraz z tytułem kanonika kapituły katedralnej wrocławskiej.

Żórawina otrzymała nawet w 1608 prawa miejskie, które jednakże nigdy nie zostały wprowadzone w życie (mimo, że miejscowość posiadała charakter miasteczka).

W późniejszych latach była przez kilka pokoleń własnością rodziny von Röder, tu urodził się i zmarł generał Friedrich Erhardt von Röder (1768-1834), bliski współpracownik, ale i adwersarz Antoniego Radziwiłła, namiestnika Wielkiego Księstwa Poznańskiego. Po wygaśnięciu Röderów część majątku Żórawina (581 ha) przeszła na własność Hohenzollernów i była w ich posiadaniu do 1945.

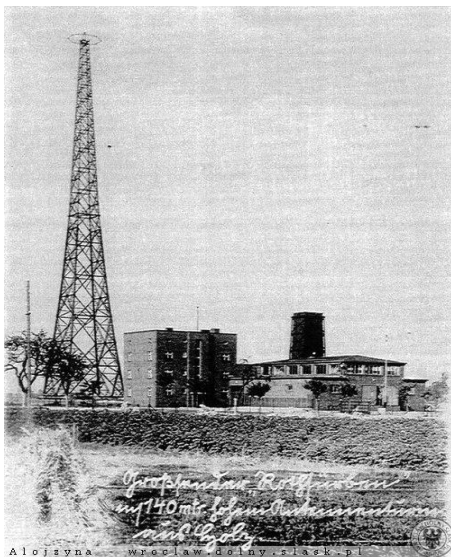
### **ZABYTKI HISTORYCZNE**

- Gotycki obronny kościół pw. św. Trójcy z połowy XIV w., gruntownie przebudowany w 1600-1608 w stylu manierystycznym.

Jest to jeden z cenniejszych zabytków tego typu na ziemiach polskich. Zachowane są w nim m.in. fragmenty polichromii renesansowych z czasów przebudowy (1608). Wraz z cmentarzem otoczony jest wałem obronnym i fosą, w której płynie Żurawka. Kościół posiadał cenne wyposażenie, obecnie znajdujące się w muzeach w Warszawie i Wrocławiu, Muzeum W Brzegu.



Kościół posiada typowe cechy budowli obronnej tj. grube mury, małe okna. Przy południowej ścianie zachowały się jedyne na Dolnym Śląsku "kuny" do przykuwania grzeszników odbywających karę pokuty. Z cech typowych dla budowli obronnych zachowały się trzy (z czterech) półbastiony, prawdopodobnie projektu Walentego von Säbischa.<sup>[1]</sup>



Warto zauważyć, że do remontu kościoła użyto materiału z innego zabytku Żórawiny (do dziś pozwolenie konserwatora zabytków budzi kontrowersje). Otóż rozebrano wybudowany w 1932 drewniany średniofalowy **maszt radiowy**, którzy przez wiele lat był jedną z najwyższych (prawie 150 m) konstrukcji drewnianych na świecie. Obok masztu drewnianego w 1976 postawiono nowy stalowy, o wysokości 258 metrów, natomiast drewniany zdemontowano około 1990.

- kościół parafialny św. Józefa Oblubieńca NMP dawniej ewangelicki, wybudowany w 1913.
- pałac klasycystyczny z XIX, przebudowany w XX wieku. W zabudowaniach folwarcznych znajduje się m.in spichlerz z 1832.



- aleja 136 dębów łącząca pałac z wsią w chwili obecnej Aleja Niepodległości
- pręgierz z 1517 o wys. 2,2 m, posiada pozostałości haków. Obecnie jest cokołem rzeźby Jezusa Chrystusa.
- krzyż pokutny (obok kościoła św. Trójcy).
- pomnik Witelona z 1945.
- pomnik poległych jeńców pochodzących z 27 narodów, którzy zostali pomordowani podczas II wojny światowej.<sup>[2]</sup>

Na podst . informacji <http://pl.wikipedia.org/wiki/Żórawina>

(-) *Beata Moszonka*